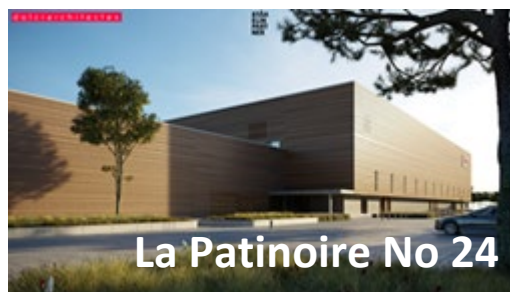




Syndicat intercommunal du district de Porrentruy



Communiqué de presse No 24

Le bois régional à l'honneur

Dans le cadre des travaux de rénovation, assainissement et agrandissement de la patinoire d'Ajoie et du Clos du Doubs, le Syndicat intercommunal du district de Porrentruy (SIDP) a souhaité utiliser un maximum de bois et idéalement du bois régional. Aujourd'hui nous pouvons annoncer qu'environ 4'000 m³ de bois brut provenant des forêts du district ont été utilisés pour les travaux.

Cette volonté a été marquée par tous les organes du SIDP dès le début du projet. Elle revêt un sens tout particulier à l'heure où nos forêts souffrent climatiquement et économiquement.

Un processus complexe et particulier a été mis en place pour l'utilisation du bois local. Il a fallu en effet planifier l'ensemble des étapes depuis la récolte du bois en forêt, en passant par sa transformation en atelier jusqu'à sa mise en œuvre sur le chantier. C'est d'ailleurs en grande partie grâce à ce processus que le projet a obtenu une reconnaissance et un soutien financier (CHF 150'000.-) de la part de l'office fédéral des forêts (OFEV).

En plus des contraintes logistiques et techniques, il a fallu également tenir compte des bases légales en matière de marchés publics internationaux car l'ensemble du projet y est évidemment soumis puisqu'il dépasse les CHF 8,7 millions. Tout le processus de mise en valeur et d'utilisation du bois local c'est fait dans le respect des règles des marchés publics.

Label Bois Suisse

Le comité du SIDP et le comité de pilotage de la patinoire ont le privilège d'annoncer que grâce à la volonté politique des communes d'utiliser du bois régional et aux processus mis en place, la patinoire Raiffeisen Arena a obtenu la certification « Label Bois suisse » le 1^{er} avril 2021.

Ce label a été obtenu car sur les 1'668 m³ de bois façonné et installé dans la patinoire, 1'568 m³ proviennent de Suisse et plus particulièrement des forêts du district de Porrentruy, soit le 94% du bois utilisé alors qu'un minimum de 80% est requis pour l'obtention de ce label.

La centaine de m³ de différence concerne des éléments en bois transformés qui sont soit inexistantes en bois suisse sur le marché, soit dont les coûts auraient été démesurés pour les faire réaliser en bois suisse.

Prix Lignum 2021

Nous pouvons également annoncer qu'en date du 31 mars dernier, le SIDP a inscrit le bâtiment du champ de glace principal au concours du prix Lignum 2021. Ce concours est organisé environ tous les 3 ans et seul les projets réalisés peuvent être inscrits. C'est la raison pour laquelle seul le champ de glace principale a été annoncé.

La décision de l'inscription est liée à l'utilisation de plus de 94% de bois local dans une infrastructure publique d'importance réalisée en plus dans un espace sensible aux variations de température et de taux d'humidité.

09.04.2021 / Page 1 sur 2



Syndicat intercommunal du district de Porrentruy



La Patinoire No 24

Chemin didactique (panneaux et mobilier extérieurs) dédié à l'utilisation et à la valorisation du bois régional

C'est la volonté du maître d'œuvre (SIDP), représentant des collectivités publiques locales, de mettre en lisibilité un produit régional et de le faire partager par toutes les classes d'âge de la population. Cette réalisation doit également servir de modèle pour les collectivités publiques et s'inscrit dans un processus de sensibilisation environnementale, éducative, touristique et économique. C'est aussi le fruit d'un soutien enthousiaste et notamment financier d'une quarantaine d'acteurs du bois, de collectivités et de faïtières du bois au niveau cantonal, romand et suisse.

Avancement et planification des travaux

Le champ de glace principal est en service depuis le 18 novembre 2020. La grande majorité des travaux est terminée dans ce bâtiment. Plusieurs petits travaux de finition et adaptation seront encore toutefois réalisés dès la fin de la saison vers fin avril.

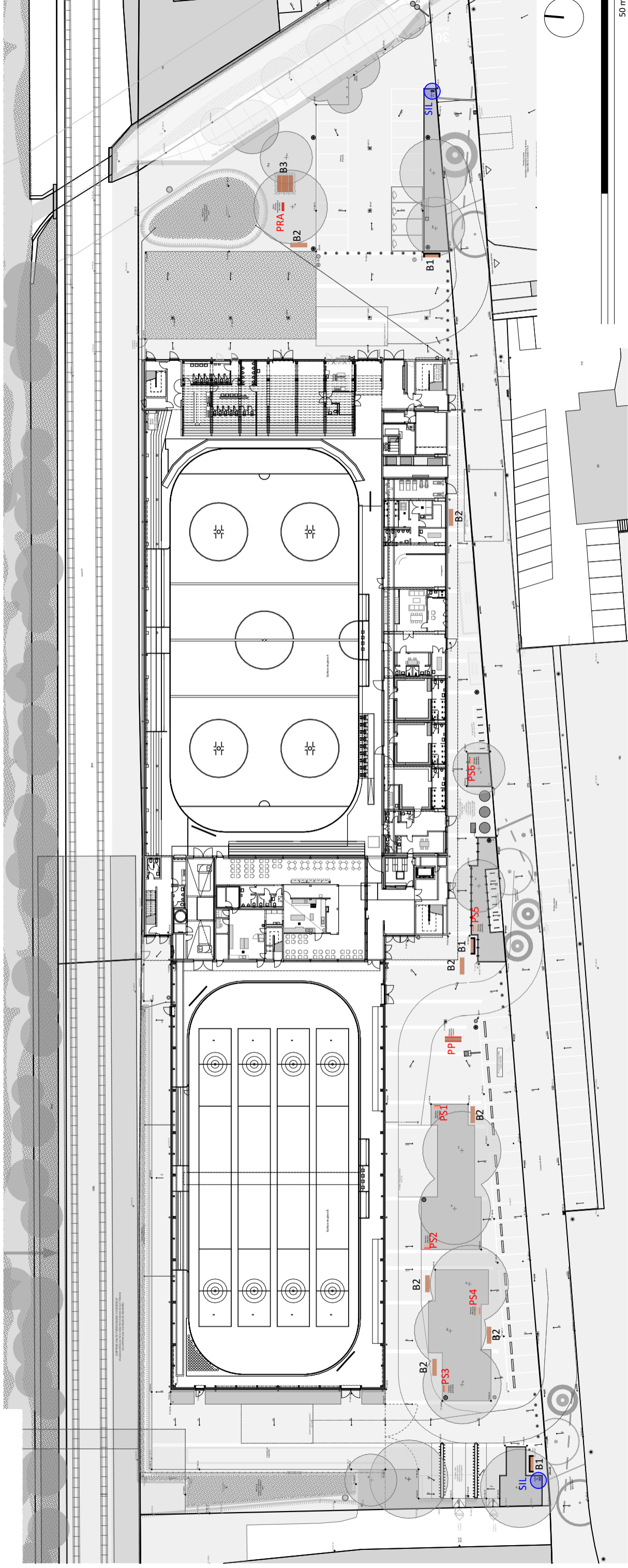
Les travaux en cours actuellement concernent le deuxième champ de glace et les aménagements extérieurs. Les prochaines étapes importantes sont planifiées pour les dates suivantes :

- Fin avril 2021 Mise hors d'eau de la toiture avec la pose des tôles et du pare-vapeur du 2^{ème} champ de glace
- Mi-mai 2021 Fermeture des façades en panneaux sandwichs autour du 2^{ème} champ de glace
- Mi-juillet 2021 Début de la confection de la glace sur le 2^{ème} champ de glace et le champ de glace principal
- Début août 2021 Mise en service des 2 champs de glace pour la reprise des entraînements sur glace du HCA
- Automne 2021 Fin des travaux d'aménagements extérieurs et plantations

La Municipalité de Porrentruy va également lancer un autre chantier important dans le secteur d'ici fin mai 2021. Ce chantier n'est toutefois pas en lien direct avec la patinoire et concerne la revitalisation et le réaménagement contre les crues du ruisseau du Voyeboeuf. Pour plus d'informations nous vous invitons à contacter la Municipalité de Porrentruy.

Remerciements

Le comité du SIDP et le comité de pilotage de la patinoire tiennent à adresser un immense **MERCI** aux différents acteurs « bois », que ce soit les architectes, ingénieurs, forestiers, scieurs, colleurs, charpentiers et menuisiers qui ont tous fait preuve d'un excellent engagement.

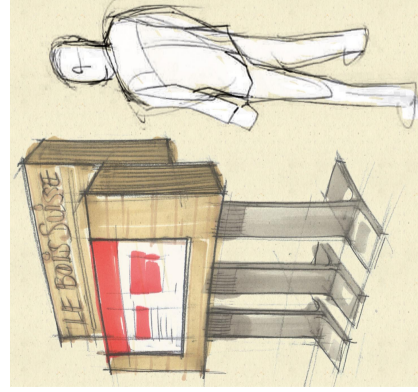


PP

PANNEAU PRINCIPAL D'ACCUEIL - 1 pièce
DE LA FORET A LA CONSTRUCTION

> Design bois et métal voir esquisses Pic Bois

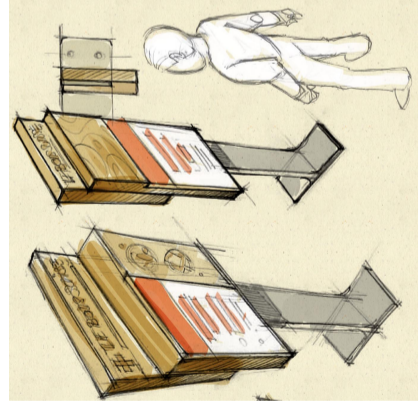
Remarque : Prévoir ce panneau en double face, emplacement définitif à examiner en fonction de l'implantation de la terrasse.



PSx

PANNEAUX SECONDAIRES - 6 pièces
1. Conception et dimensionnement
2. Forêt
3. Scierie
4. Bois de construction
5. Menuiserie
6. Centrale thermique

> Design bois et métal voir esquisses Pic Bois



B1

BANCS ASSORTI - 3 pièces
avec dossier et accoudoirs

> Design bois et métal à définir

B2

BANC ASSORTI - 7 pièces
assise simple

> Design bois et métal à définir

B3

ENSEMBLE TABLE + BANCS - 1 pièce

> Design bois et métal à définir

PRA

OPTION : PANNEAU RECONNAISSANCE DES ARBRES - 1 pièce
Reconnaissance des essence d'arbres indigènes

> Design bois et métal voir esquisses Pic Bois

SII

OPTION : SYSTEME D'INFORMATION LOCAL (SII) - 2 pièces
Repérage des éléments du site (piscine, patinoires, parcours didactiques...)

> Design selon le modèle de signalétique piétonne de la ville de Porrentruy. En discuter avec la municipalité.
> La commune prend-elle en charge la réalisation et mise en place de cette signalétique ?

