



Présentation projet interface multimodale

Assemblée du SidP du 10 juin 2026

10 juin 2026

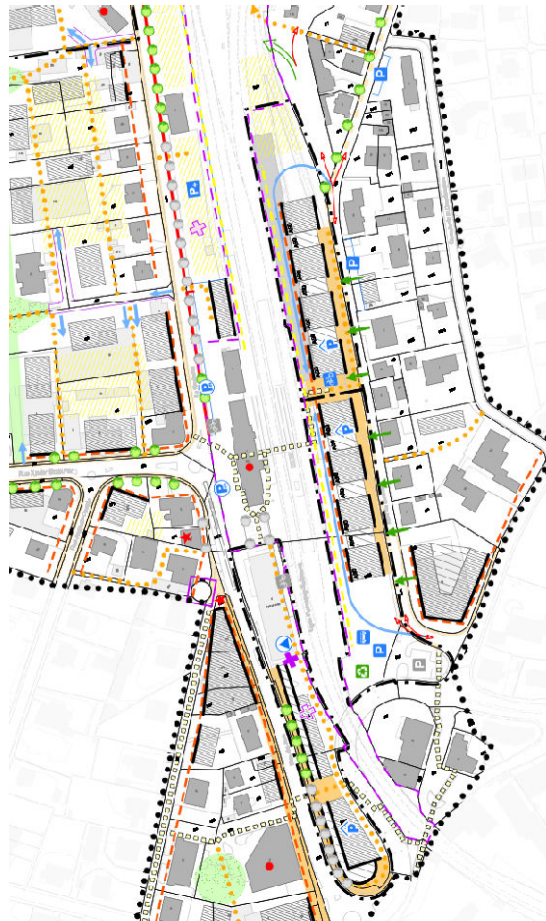
Ordre du jour

1. Historique du projet
2. Situation actuelle
3. Coûts et soutiens financiers
4. Prochaines étapes
5. Discussions

1. Historique du projet

- Concrétisation de la ligne Delle-Belfort → Intentions cantonales de profiter de cette nouvelle liaison
- programme «Ancrage TGV-A16
- Définition de périmètres stratégiques à proximité des gares
- besoin d'un outil d'aménagement du territoire, le plan directeur localisé de la Gare (début en 2011 en parallèle d'une révision du PAL)
- Premiers rendus et coordinations avec le canton en 2012-2013, mais priorité donnée à la révision du PAL
- PAL entré en force et mise de côté du document, les bâtiments n'étant pas constructibles en raison du manque de droits à bâtir
- révision partielle du PAL en 2017-2018
- Besoin d'un instrument de planification au niveau mobilité et stationnement (plan directeur des déplacements et du stationnement (2015-2018, entré en force en 2019)
- Finalisation en parallèle du plan directeur localisé (2018)
- Elaboration du plan directeur régional (2018-2022)

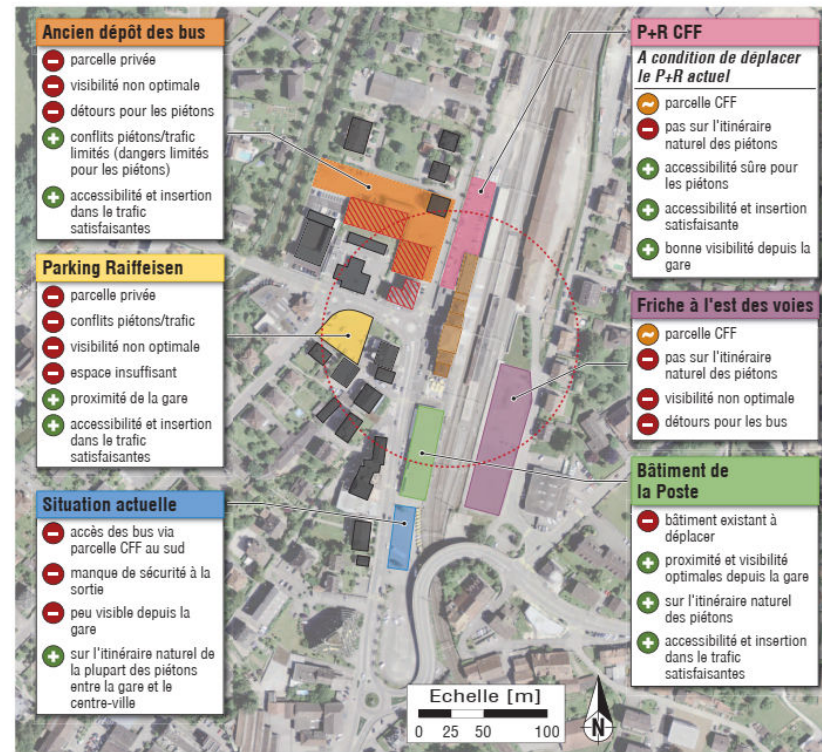
1. Historique du projet



Extrait plan directeur localisé de Porrentruy
Elaboration 2012-2013, approbation 2018

E1 - Sites potentiels pour la gare routière de Porrentruy

Annexe n°7.1



Extrait plan directeur des déplacements de Porrentruy,
approuvé en 2019

Plan directeur localisé "Quartier de la gare" (2014) - Objectifs

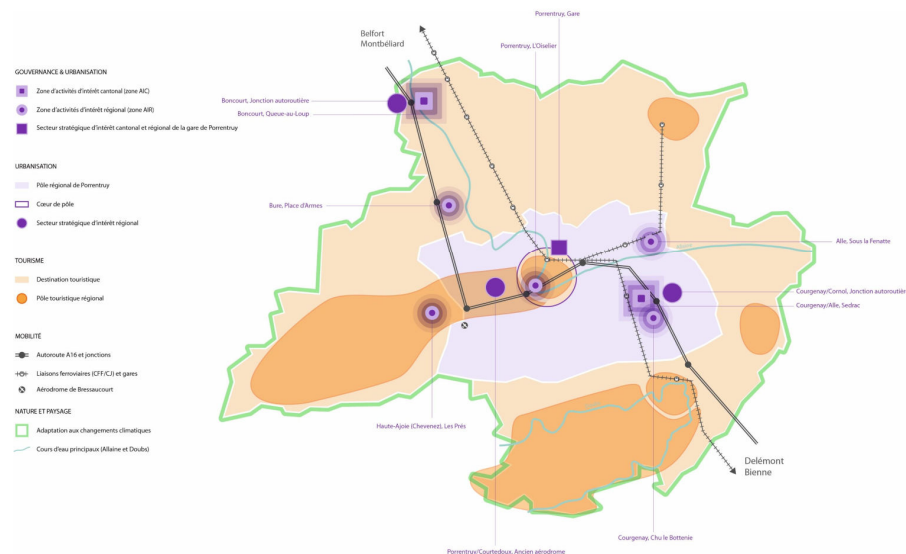
"Aménager une gare routière à proximité immédiate de la gare ferroviaire"
→ La gare routière actuelle ne satisfait pas cet objectif

Cinq sites potentiels dans un périmètre de 100 m

- le parking Raiffeisen et l'ancien dépôt des bus permettent une bonne accessibilité aux bus, mais n'offrent pas une visibilité optimale depuis la gare et nécessitent pour les piétons en correspondance de traverser la route **Variante non recommandées**
- la friche à l'est des voies n'est pas visible depuis la rue du Jura et ne se trouve pas sur les itinéraires naturels des piétons **Variante non recommandée**
- le site de l'actuel P+R CFF est idéalement placé par rapport à la gare, mais ne se trouve pas sur les itinéraires naturels des piétons; il nécessite en outre le déplacement du parking (possible sur la friche à l'est des voies ferrées) **Variante éventuelle**
- le site de l'actuel bâtiment de la poste offre une proximité et une visibilité optimales depuis la gare et se trouve sur les lignes de désir des piétons **Variante recommandée**

1. Historique du projet

4. SCHÉMA DIRECTEUR



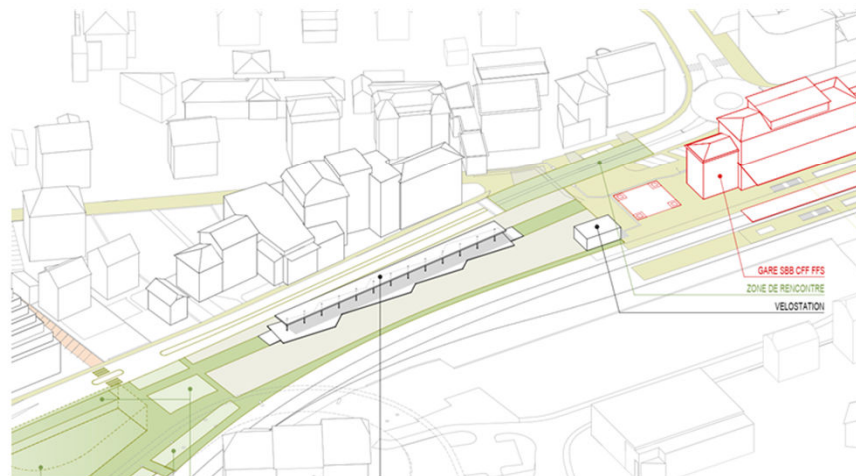
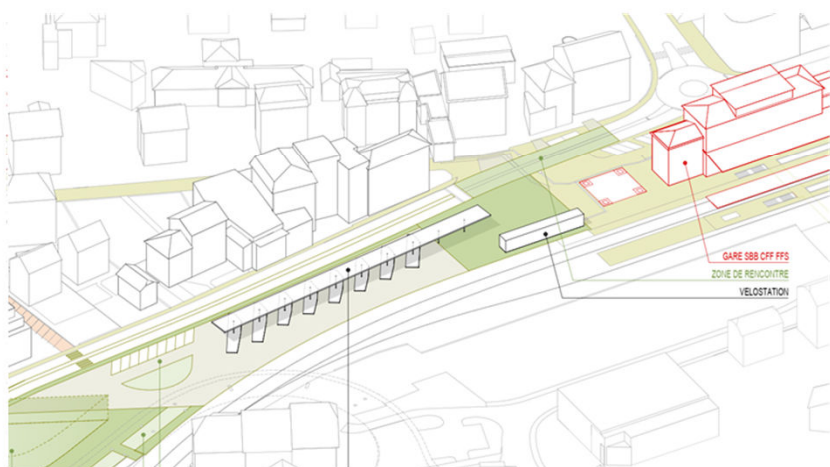
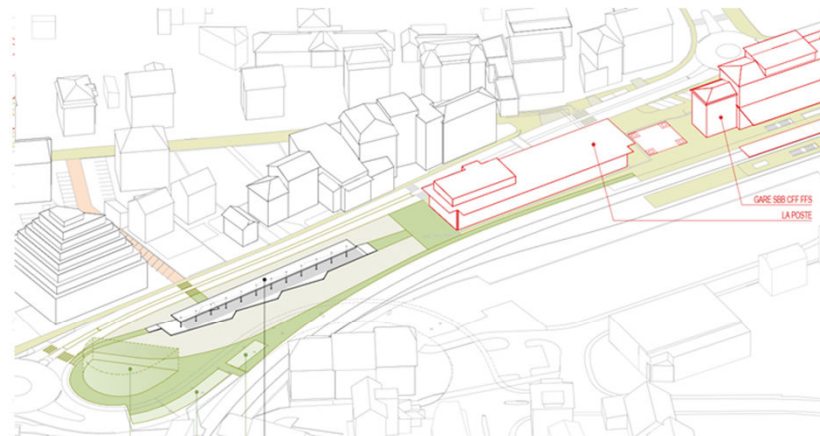
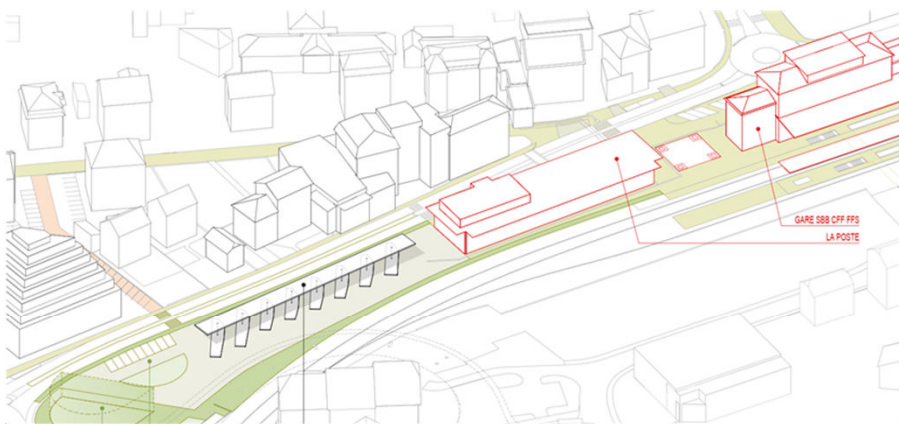
Extrait plan directeur régional, approuvé en 2022

Mandats de planification (MP)

Niveau régional

- Les coûts de construction et d'exploitation liés au réaménagement de la gare routière du district, située à Porrentruy, font l'objet d'une répartition entre les communes du district.

1. Historique du projet



Extrait étude de faisabilité en 2020-2022 - co-financement SidP – Municipalité - RCJU (CHF 40'000.-)

1. Historique du projet

- Etude de faisabilité soutenue par le programme stratégie énergétique 2050 des TP, par l'OFT entre 2020 et 2022 en collaboration RCJU - (co-financement SidP – Municipalité - RCJU (CHF 46'000.- sur CHF 82'000.-))
- Comparaison économique et environnementale entre propulsion électrique – gaz – hydrogène
- Modélisation du roulement des bus pour l'électrique et des systèmes de recharge en gare
- Nécessite un approfondissement sur la partie production énergétique

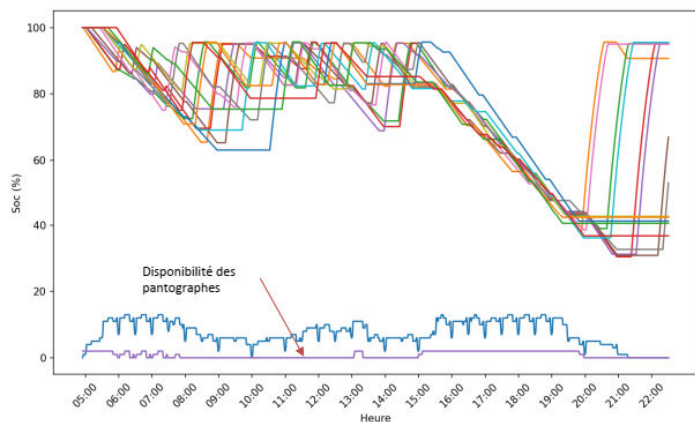


Figure 3 Meilleures optimisations trouvées avec 2 pantographes

Pantographe	1	2	3
Nombre de bus	16	13	13

Tableau 8 Résultat optimisation variante bus 12m : nombre minimal des bus et pantographes

Extrait étude syst. Propulsion des bus

	Coûts liés aux véhicules			Coûts infrastructure					Bilan des coûts: Prix total	Bilan énergétique : Émissions CO ₂
	Prix pour les bus 12m (13 véhicules)	Coûts de maintenance	Coûts liés à l'énergie	Prix centrale solaire (Amortissement 20 ans)	Prix de stockage avec amortissement 1	Prix station H ₂ (Amortissement sur 20 ans)	Prix stations de charge dépôt	Prix pantographes		
	CHF/an			CHF/an					CHF/an	Tonnes/an
Diesel	570 000	858 721	919 581	-	-	-	-	-	2 348 302	1 428
Diesel (Référence) Sans taxe 0.7957 CHF/l	570 000	858 721	489 163	-	-	-	-	-	1 917 884	1 428
Gaz naturel 20% Biogaz	647 833	842 274	640 998	-	-	-	-	-	2 131 106	894
Bus électriques (Énergie achetée)	682 500	631 706	458 091	-	-	-	34 167	47 333	1 853 797	292
Bus électriques (Production équivalente)	682 500	631 706	191 222	65 702	-	-	34 167	47 333	1 652 630	203
Bus électriques (Stockage batteries NMC)	682 500	631 706	-420 825	216 600	132 130	-	34 167	47 333	1 323 610	0
Bus électriques (Stockage batteries Li-Ti)	682 500	631 706	-420 825	216 600	217 200	-	34 167	47 333	1 408 680	0
Hydrogène : utilisation de l'énergie du réseau	866 667	631 706	904 634	-	-	311 805	-	-	2 714 811	732
Hydrogène : H ₂ produit à partir des cellules solaires	866 667	631 706	-54 055	216 600	12 160	311 805	-	-	1 984 883	0

Tableau 4 Coûts obtenus et bilan énergétique annuel en considérant de différentes méthodes de production d'énergie

1. Historique du projet

- Négociations foncières historiques avec CFF → réponse en 2022 possibilité de faire un DDP à CHF 5.-/m2
- Négociations avec Poste Immobilier dès 2022 → acquisition du bâtiment par la Municipalité de Porrentruy en 2024
- Phases de participations au moment du plan directeur des déplacements et séance spécifique en 2022

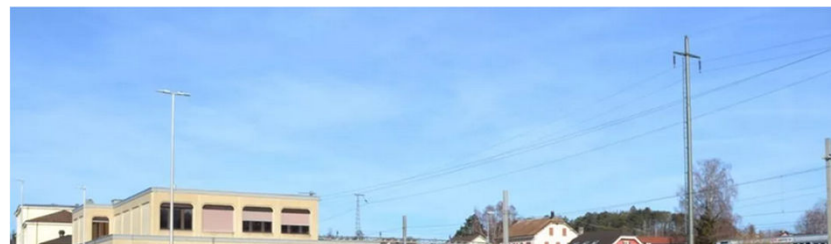
Mardi 20 septembre 2022

Conférence publique sur la mobilité durable

Et si on concevait la mobilité de demain ?

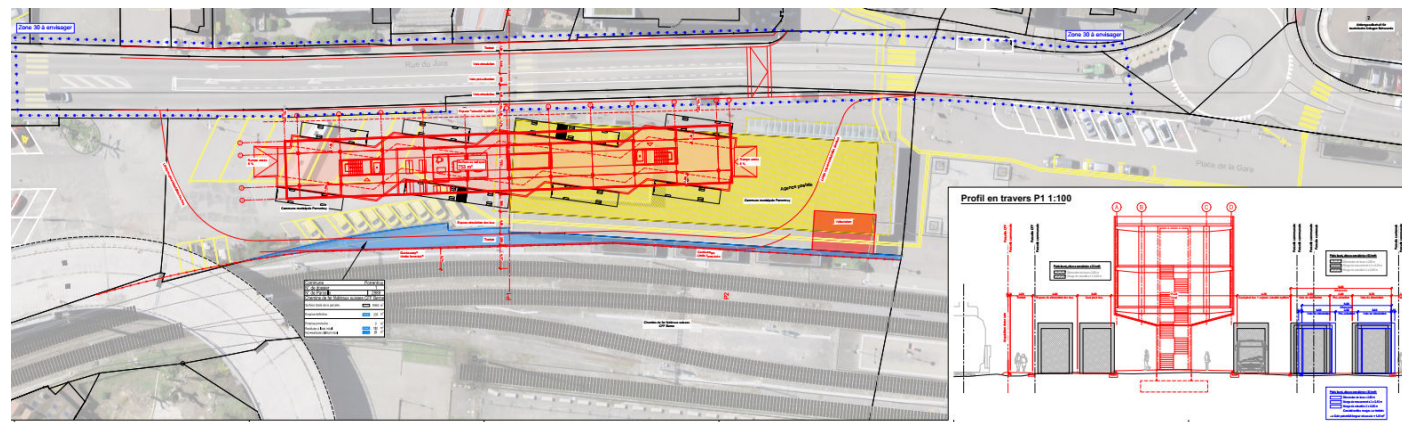
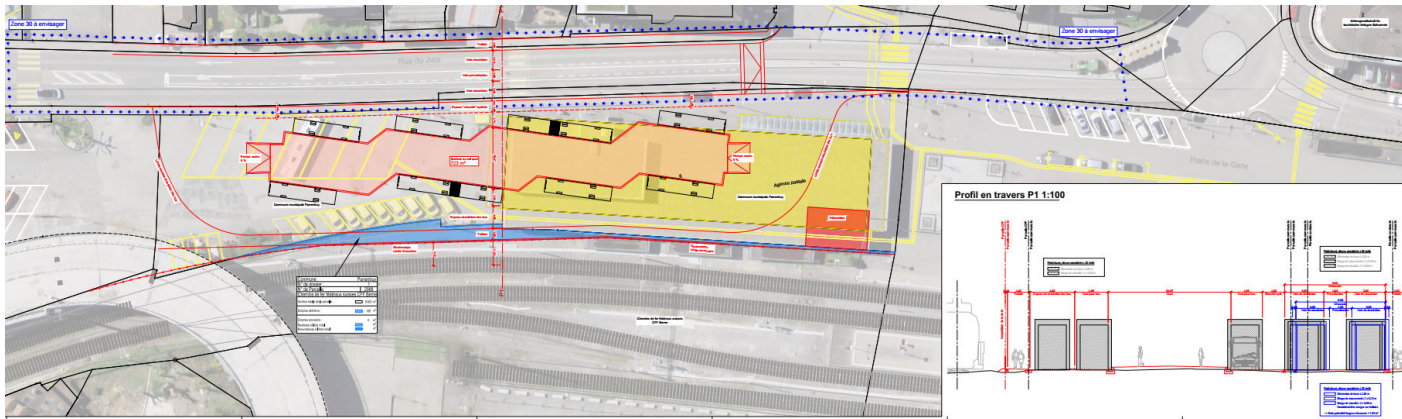
La Municipalité de Porrentruy veut racheter le bâtiment de La Poste et construire une gare routière

Les conseillers de ville vont se prononcer jeudi soir sur un échange de parcelles entre la Municipalité de Porrentruy et La Poste: la Ville souhaite racheter la parcelle située à côté de la gare alors que le géant jaune veut acquérir un terrain au Voyebœuf pour son centre de logistique.

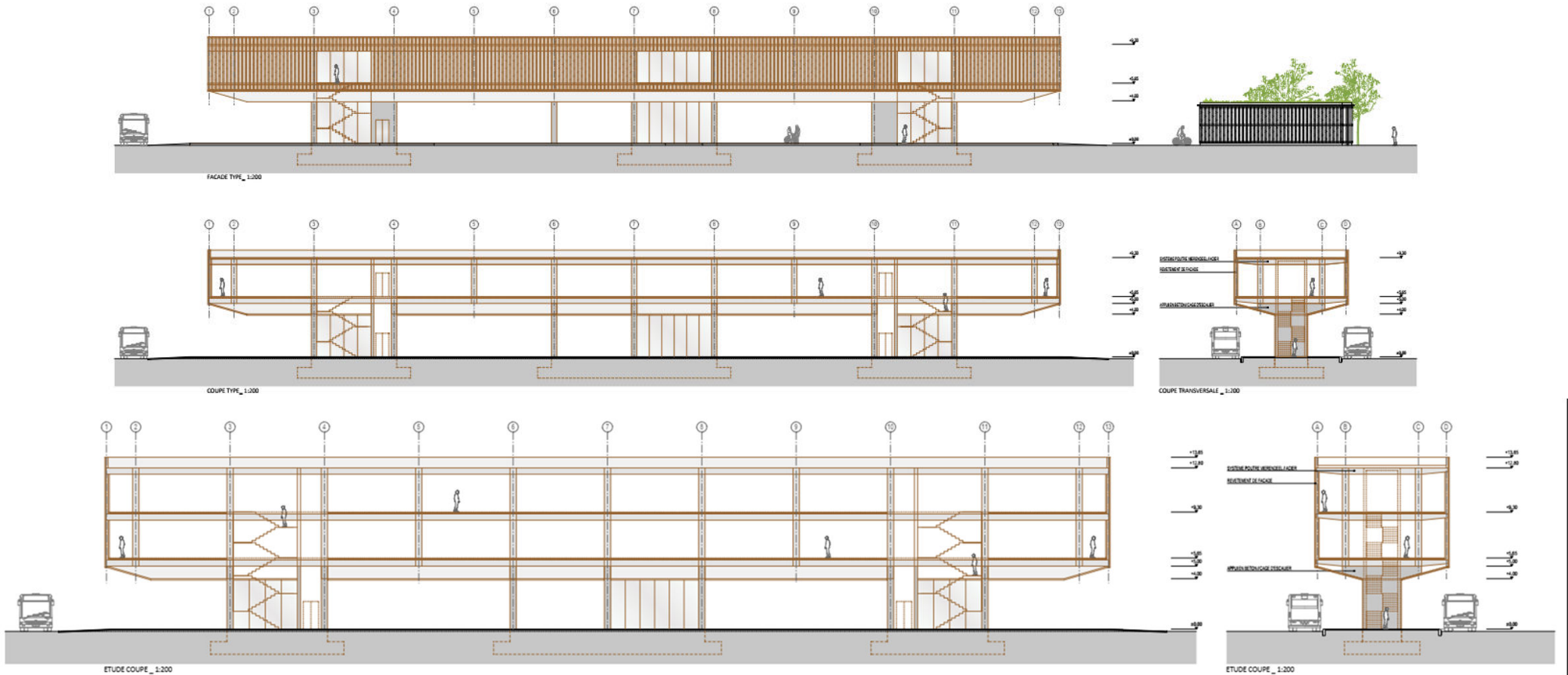


1. Historique du projet

Avant-projet en 2024-2026 CHF 69'000.- co-financement SidP – Municipalité - RCJU (CHF 69'000.- dont CHF 30'000.- à charge de Porrentruy pour la réflexion sur des étages supplémentaires)

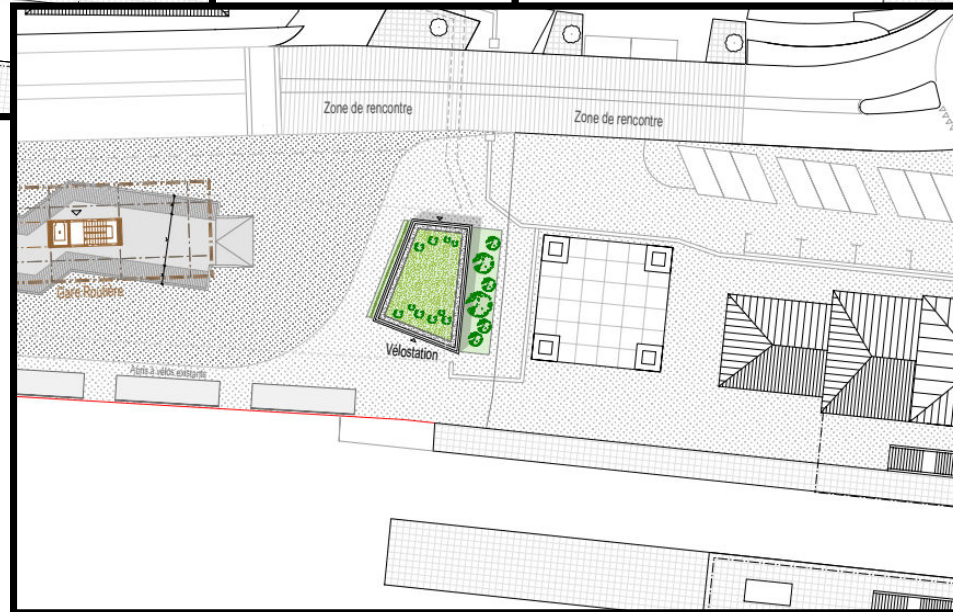
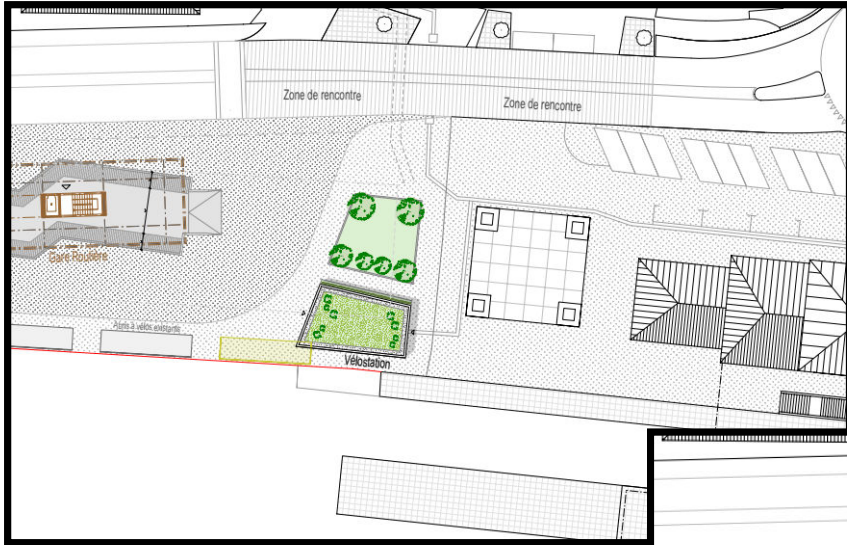


1. Historique du projet



Finally not retained due to a lack of profitability of the project (costs too high in view of market rents)

1. Historique du projet



2. Situation actuelle

Un groupe de travail a été constitué, composé de Josiane Sudan, Julien Parietti, Philippe Eggertswyler, un représentant de l'Etat, Yan Pellaton et Jérémy Huber

La Maîtrise d'ouvrage est assurée par Porrentruy sur le plan politique pour des questions organisationnelles et temporelles

Porrentruy a voté un crédit de CHF 100'000.- pour finaliser l'avant-projet et compléter les données de base au travers d'études connexes:

- Géotechnique et pollution
- Dimensionnement de la vélostation et audit préliminaire de sécurité
- Compléments architecturaux sur la marquise et la vélostation
- Analyse sécurité, déplacement de mats CFF
- Études réseaux et relevé topographique)

Ceci dans le but de lancer les démarches de permis de construire et lancer un appel d'offre ouvert à bureaux d'ingénieurs pour réaliser les prochaines démarches (projet de l'ouvrage, appel d'offres aux entreprises, etc.)

3. Coûts et soutiens financiers

À ce jour, les dépenses effectuées et en cours se montent à: ~CHF 310'000.-

CHF 65'000.- à charge du SidP depuis 2020, (CHF 20'000.- sont validés en lien avec une subvention fédérale mais non dépensés)

CHF 36'000.- de subventions fédérales pour l'étude de propulsion des bus

CHF 40'000.- de participation cantonale aux différentes études

CHF 169'000.- à charge de Porrentruy (CHF 100'000.- validés récemment et un peu plus de CHF 30'000.- pour les études des étages supérieurs)

Voici un tableau identifiant les dépenses et les soutiens relatifs:

Descriptif	Coût TTC
Dépenses préalables	CHF 310'000.-
Estimation des coûts du projet (sans rue du Jura)	CHF 4'815'000.-
Total	CHF 5'125'000.-

3. Coûts et soutiens financiers

Si un soutien financier de la part de la République et canton du Jura a été planifié depuis le début du projet, un soutien de la Confédération a été sollicité, la première fois en 2024

Après de multiples réponses négatives, une tentative appuyée par Charles Juillard nous a finalement permis de trouver une solution.

Des soutiens accordés à l'agglomération de Delémont pour des projets qui ne se réaliseront pas pourront être réattribués pour un montant de CHF 970'000.- HT (+ renchérissement). **Sous réserve de l'obtention du permis et de la votation des crédits jusqu'à juin 2027.**

Descriptif	Coût TTC
Total des coûts estimés du projet	CHF 5'125'000.-
Soutien de la Confédération via AggloD	CHF 1'050'000.-
Soutien RCJU	CHF 1'450'000.-
Dépenses déjà comptabilisées chez les maîtres d'ouvrage	CHF 210'000.-
Solde à charge des maîtres d'ouvrage communaux	CHF 2'415'000.-

Les charges d'exploitation sont en partie prises par l'entreprise chargée de l'exploitation des lignes. Porrentruy prendra en charge les frais de nettoyage des alentours de la gare routière

3. Coûts et soutiens financiers

Participation des communes au projet d'interface multimodale à Porrentruy identifiée dans le plan directeur régional

Le soutien des communes peut prendre la forme d'une subvention d'investissement.

Les coûts pourront être amorties par les communes sur la durée d'amortissement MCH2, estimée entre 30 et 40 ans selon les parties de projets réalisés (structure, route, etc.).

Le comité du SidP n'a pas arrêté à ce jour une proposition de partage des coûts pour les CHF ~2'400'000.- restants.

Idéalement, la subvention d'investissement pourrait être soumise en assemblée du SidP de décembre 2026.

Une solution a été identifiée pour limiter la participation financière directe des communes.

Le SidP est propriétaire d'une parcelle de 5'280 m² sous l'hôpital à Porrentruy. Cette parcelle devrait passer en zone à bâtir HA (actuellement UA) dans le cadre de la révision du PAL de Porrentruy. Le SidP pourrait vendre cette parcelle et affecter les bénéfices de cette vente au financement du projet.

3. Coûts et soutiens financiers



4. Prochaines étapes

- Juin – juillet 2026: Finalisation des études connexes pour avant-projet complet
- Août- septembre 2026: Lancement de l'appel d'offres ouvert pour la suite du mandat / lancement des prestations permis de construire
- Octobre – janvier 2026: Chiffrage plus précis du projet (+/-10%)
- Décembre 2026: Lancement de la procédure de permis de construire
- Décembre 2026: Potentielle votation de la subvention d'investissement par l'assemblée du SidP
- Mars/avril 2027: Conseil de ville de Porrentruy
- Juin 2027: Votation populaire pour le crédit complet
- Juin 2027: Signature de la convention entre l'agglomération, l'Etat et la Confédération
- Août 2027 – décembre 2028: préparation de la réalisation et appel d'offres (déplacement du guichet Poste)
- Début 2029: Début des travaux

5. Discussions