

# Pt 8 – Information sur la rénovation des vestiaires de la piscine en plein air

Assemblée du SidP du 10 juin 2026 à Courtemaîche



# Sommaire

1. Etat des lieux
2. Introduction
3. Objectifs
4. Plans du projet
5. Coûts des travaux
6. Subventions
7. Financement et planification des travaux
8. Impact financier pour chaque commune
9. Vues «avant-après (images de synthèse)»

# 1. Etat des lieux



## 2. Introduction

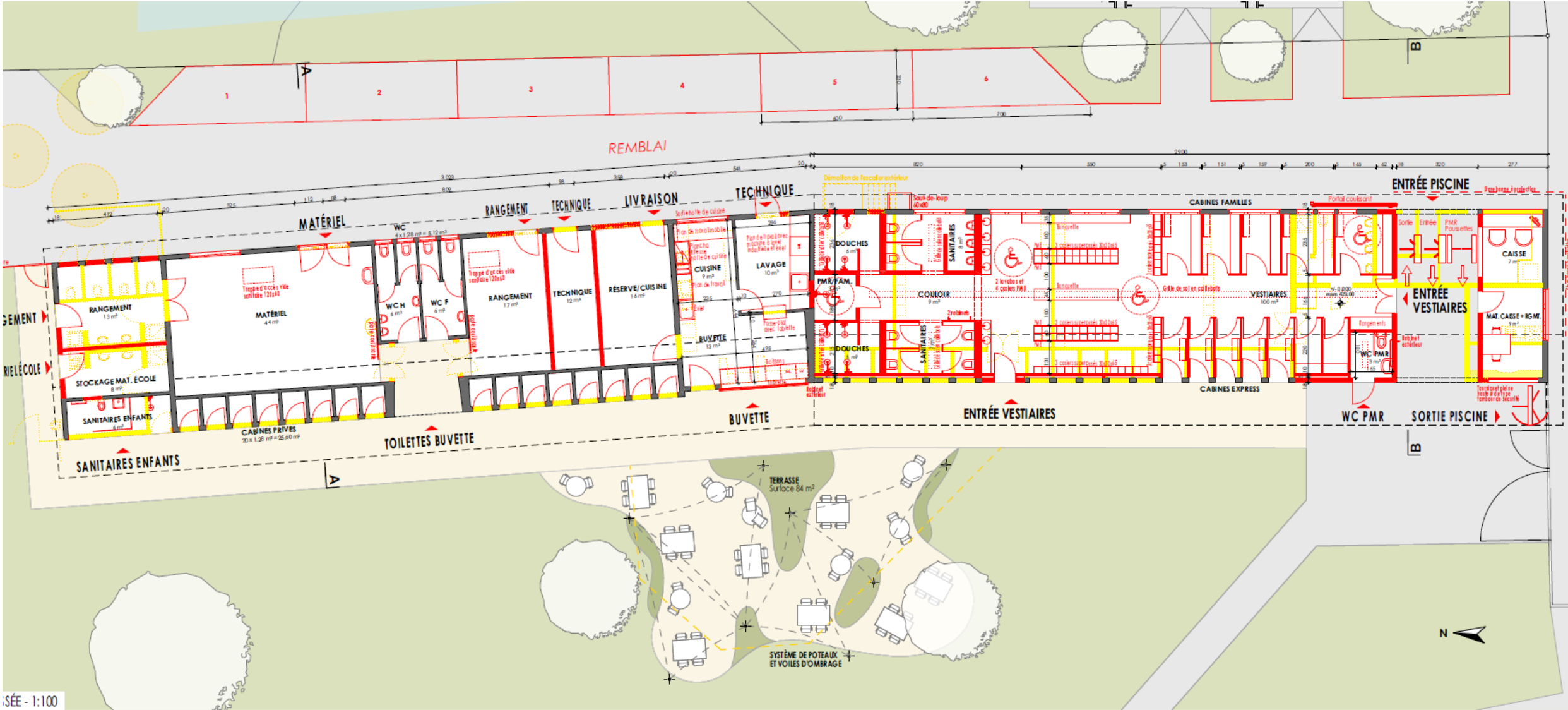
- ❖ La piscine dite « **moderne** » a été réalisée en **1950** sur le site des anciens bains datant de **1895**.
- ❖ **La rénovation du bâtiment des vestiaires** n'avait pas été intégrée à la demande du crédit de **2018** . Ceci en lien avec les **réflexions en cours** concernant d'éventuelles **synergies avec le projet de nouvelle patinoire** porté par SIDP.

## 3. Objectifs

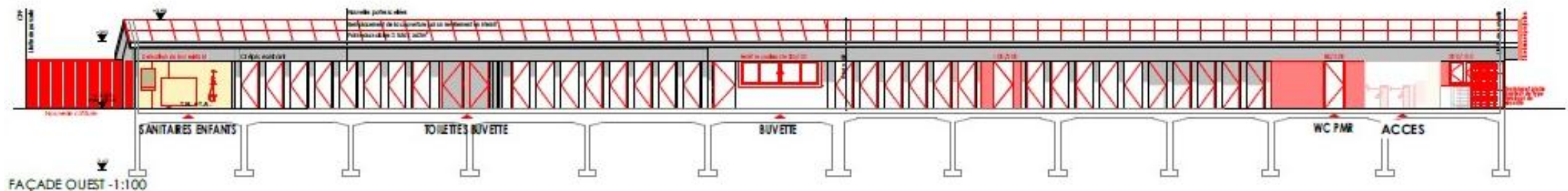
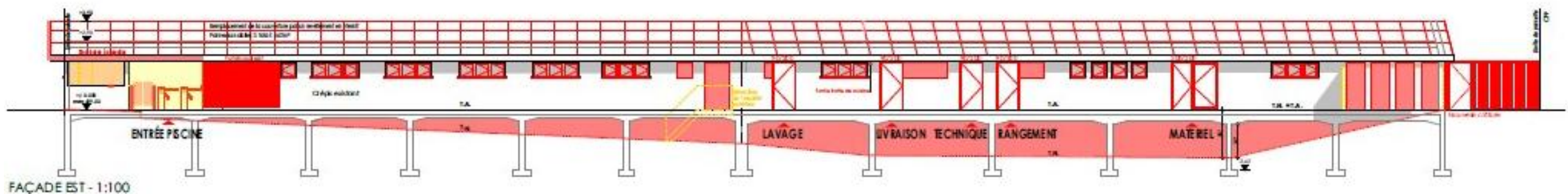
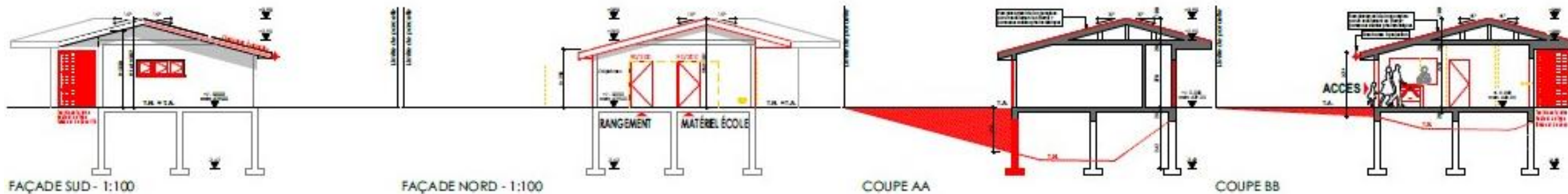
- ✓ Avoir une **cohérence architecturale** en continuité de la rénovation de 2018.
- ✓ Répondre aux **besoins ciblés des utilisateurs** et du **personnel d'entretien**.
- ✓ Avoir un **cahier des charges** le plus complet possible tout en demeurant **cohérent** sur les plans **financiers, techniques et fonctionnels**.
- ✓ Collaborer avec l'exploitant (SidP) et le futur potentiel repreneur (SIDP).
- ✓ Limiter **l'impact patrimonial sur l'enveloppe** du bâtiment.

- ✓ **Mettre aux Normes**, notamment en terme d'hygiène, le bâtiment d'une surface de 410 m<sup>2</sup>.
- ✓ **Améliorer la sécurité** des usagers et du personnel technique.
- ✓ Prendre en compte la **durée d'utilisation du site limitée à quatre mois par année**.
- ✓ Prendre en compte la **fréquentation pouvant atteindre 1'000 personnes simultanément** et à plusieurs reprises pendant la période d'ouverture au public.
- ✓ **Supprimer le vide sanitaire** pour améliorer les accès par l'arrière du bâtiment.
- ✓ **Améliorer le secteur** de la terrasse et de ses environs.
- ✓ Renouveler les **revêtements extérieurs**.
- ✓ Dans le cadre du crédit, une amélioration des **accès aux pédiluves** sera également réalisée

# 4. Rez-de-chaussée



# Coupes et façades



# 5. Coûts des travaux

Objets et parties d'ouvrage	Montants TTC
1. Travaux préparatoires, démolition, décontamination	61'000.00
2. Echafaudages, terrassements, canalisations, maçonnerie, charpente	182'000.00
3. Fenêtres, portes, ferblanterie, couverture toiture, crépis, peinture, store	270'000.00
4. Installations électriques, éclairage LED	49'000.00
5. Installations eau chaude et raccordement Thermoréseau	33'000.00
6. Installations sanitaires, appareillages, raccordements, tuyauterie	106'000.00
7. Agencement de cuisine, claires voies de séparation, mobilier rangement	63'000.00
8. Crépis intérieurs, cloisons, revêtements, plâtrerie, casiers, plan fermeture	238'000.00
9. Isolation et chapes, caniveaux, sols sans joints, faïences, plafonds, nettoyages	149'000.00
10. Honoraires architecte, ingénieur civil	106'000.00
11. Installation chantier, fouilles, canalisations, raccordements	25'000.00
12. Arborisation	18'000.00
13. Mobilier	62'000.00
14. Superstructures, enrobé bitumineux, pavés, dalles de jardin	75'000.00
15. Amélioration des accès au bâtiment technique et des pédiluves	22'000.00
16. Tourniquets et billetterie	61'000.00
17. Autorisations, taxes, assurances	6'000.00
18. Divers et imprévus, arrondi	74'000.00
<b>Montant TTC du crédit (+/-10%)</b>	<b>1'600'000.00</b>

## Etude variante à neuf

Une **reconstruction à neuf** a été envisagée, mais son coût, **supérieur à CHF 2,0 millions**, ainsi que la volonté de préserver **l'aspect patrimonial**, ont conduit à **l'abandon** de cette option.

## Panneaux solaires

Parallèlement à cet investissement, le **SidP** sollicitera un **crédit complémentaire** pour l'installation de **panneaux solaires photovoltaïques** sur la toiture (570 m<sup>2</sup>), pour un montant estimé à **CHF 170'000.-** (hors RU). Cette installation sera couplée à celle sur le toit de la patinoire et permettra de « s'échanger » du courant entre les deux infrastructures.

Le financement de ce crédit sera réalisé sur le même modèle que l'installation sur le toit de la patinoire et n'aura de fait pas d'incidence financière pour les communes.

## 6. Subventions

- ❖ Le site à **caractère régional** et **d'intérêt public** encourage les **activités physiques et le sport**. À ce titre, il pourrait bénéficier d'un **subventionnement de l'Office cantonal des sports**.
- ❖ Une requête de soutien sera également adressée à la **Loterie Romande**.
- ❖ **Non classé au patrimoine**, il ne pourra par contre **pas bénéficier** d'un subventionnement de **l'Office cantonal de la culture**.

## 7. Financement et planification des travaux

- ❖ Cette infrastructure fait partie des charges de **commune centre**, **60%** de cette charge financière est supportée par **Porrentruy**, le solde de **40%** étant **répartit entre les dix-huit autres communes** du district à raison de **25%** pour les communes de la couronne et **15%** pour les communes plus éloignées (clef de l'isochrone).
- ❖ Le crédit d'investissement est voté par **la municipalité de Porrentruy** et sera soumis à la **séance du Conseil de ville de fin juin**.
- ❖ **Des discussions ont été engagées** pour transférer à terme la propriété de la municipalité de Porrentruy au SidP.
- ❖ Réalisation des travaux durant la période de fermeture au public de **septembre 2026 à mai 2027**.

# 8. Impact financier pour chaque commune

L'investissement prévu par Porrentruy pour la rénovation des vestiaires s'élève à CHF 1'600'000.- qui selon MCH2 doit être amorti sur 25 ans.  
Le taux d'intérêt admis par Porrentruy est de 1.5%

Fonctionnement et investissement actuels				Commune	Fonctionnement et investissement actuels		Impact rénovation vestiaires		Total
					Hab. 31.12.24	Effectif	Hab. 31.12.24	Effectif	
	Porrentruy	Couronne	Autres	Alle	1'946	41'459	1'946	5'059	46'518
	60.00%	25.00%	15.00%	Basse Allaine	1'197	13'877	1'197	1'694	15'571
	6'574	8'462	9'330	Basse Vendline	735	8'521	735	1'040	9'561
<b>Montant total</b>				Boncourt	1'170	13'564	1'170	1'655	15'219
<b>721'117</b>	432'670	180'279	108'168	Bure	645	13'741	645	1'677	15'418
				Clos du Doubs	1'304	15'118	1'304	1'845	16'963
<b>CHF/hab./an</b>	<b>65.82</b>	<b>21.30</b>	<b>11.59</b>	Coeuve	717	15'275	717	1'864	17'139
<b>Impact rénovation vestiaires</b>				Cornol	1'083	12'556	1'083	1'532	14'088
				Courchavon	323	6'881	323	840	7'721
	Porrentruy	Couronne	Autres	Courgenay	2'438	51'942	2'438	6'339	58'281
	60.00%	25.00%	15.00%	Courtedoux	761	16'213	761	1'978	18'191
	6'574	8'462	9'330	Dampfreux-Lugnez	370	4'290	370	523	4'813
<b>Montant total</b>				Fahy	337	3'907	337	477	4'384
<b>88'000</b>	52'800	22'000	13'200	Fontenais	1'632	34'769	1'632	4'243	39'012
				Grandfontaine	378	4'382	378	535	4'917
<b>CHF/hab./an</b>	<b>8.03</b>	<b>2.60</b>	<b>1.41</b>	Haute-Ajoie	1'064	12'336	1'064	1'505	13'841
				La Baroche	1'135	13'159	1'135	1'606	14'765
				Porrentruy	6'574	432'671	6'574	52'801	485'472
				Vendlincourt	557	6'458	557	788	7'246
				<b>Totaux</b>	<b>24'366</b>	<b>721'119</b>	<b>24'366</b>	<b>88'001</b>	<b>809'120</b>

La charge financière liée à la rénovation des vestiaires de la piscine, **calculée sans tenir compte de subvention et autre soutien** sera de CHF 88'000.- la 1ère année puis dégressive en fonction de l'amortissement sur 25 ans pour atteindre CHF 64'960.- la dernière année.

**La charge moyenne calculée sur la durée d'amortissement est donc de CHF 76'480.-**

# 9. Vues « avant-après (images de synthèse) »

Terrasse depuis l'entrée



Entrée principale



Vestiaires



**MERCI**  
**de votre attention**

